



Flaskposten



Resebrev finns även på vår hemsida www.jrsk.org
Medlemmar med egen hemsida hittas under länkar på www.jrsk.org

**Lindisfarne – Forqus 37 – 7,5t
(över 9t utrustad)
Chilenska Patagonien + Påskön
29 april - 31 juli 2007**

Vilken avslutning vi fick på vår Patagonientur!

Vår sista ankring i skärgården söder om Chiloé blev en fin vik strax söder om Melinka, ett litet fiskesamhälle omedelbart söder om Gulfo de Corcovado. Tidvattnet söderut har varit cirka 2 m och ökade nu dramatiskt för att i norra Chiloé vara drygt 6 m. Vår etapp från Melinka till Quellón på Chiloé var 60 nm och strömmen vände söder ut strax efter lunchtid uppe längs Chiloés södra del, så det blev att starta vid tvåtiden på natten i svag sido/motström de första fem sjömilerna ut på Corcovado.

Vi fick en vindfattig översegling över ett platt hav som vanligen bjuder på branta oroliga vågor när vind och ström inte är överens. Strömmen, mellan 1,5-3

knop, var med oss hela vägen över och fram till Quellón där vi ankrade nån timma innan strömmen vände.

Vi fann en bra plats för dungen i denna fiskebåtsfyllda hamn, dessutom på inhägnat och bevakat område, och kunde trava in i staden och till Armadakontoret. Quellón är en liten stad på 12-15 tusen invånare, men denna plötsliga kontakt med en bullrande civilisation blev snabbt väldigt påtaglig och nästan svår att acceptera/hantera efter månader i den långa ensamhet i en jungfrulig skärgård.

Vi fixade pappersexercisen, handlade mat och arrangerade för dieselpåfyllning vid kaj. Tillbaka ute på redan upptäckte vi att vi hade trådlöst Internet trots att vi låg en bra bit ut. Detta tillsammans med en sol som försvann bakom regnmoln gjorde att vi blev kvar i Quellón i tre dygn.

Chiloé är en enda stor sand- och grus ö med en natur som kan liknas med en blandning av Skåne och Dalarna.



Strömskiftet från syd till nordligt utefter ön var på tok för tidigt när vi kom och blev helt perfekt för en lagom start vid niotiden efter några dagar, vilket gav oss medström under etapper om drygt sex timmar upp efter Chiloé i fullt dagsljus.

Det började nu dra ihop sig för vårt 90 dagars visum. Vår plan var att ta oss till Castro, huvudorten på Chiloé, och därifrån ta buss till Argentina och få nya stämplor i passen.

Alldeles söder om Castro ligger Marina Quinched, ett litet familjeföretag med bojar och bryggor och allt annat som man förväntar sig i en marina. Här lämnade vi båten och bussade 8 timmar till Bariloche i Argentina.

Vi var i sista minuten, vilket bäst

kan belysas av att passpolisen ansåg att vi var en dag över tiden. Efter att vi påpekat att februari bara har 28 dagar gav dom tveksamt med sig!



Tronador's svarta glaciär

Efter tre fina dagar i Bariloche med bland annat en dagsutflykt till gränstoppen Tronadors svarta glaciär återvände vi till Chiloé med nya stämplor i passen.

Stoppet i marina Quinched blev en hel månad. Vi fick hjälp med att både förnya tullpappret för båten och att maila till olika marinor norrut för att välja bästa vinterhamn.

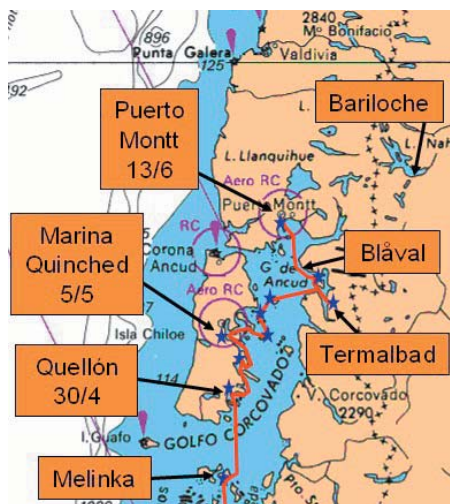
Den fortsatta färden gick sen norrut. På vägen blev det ett dopp i varma källor, flera valmöten och några fantastiska dagar i solsken. Någon tyckte nog att vår resa skulle krönas av en riktigt häftig avslutning.

Den sista valen vi mötte var jor-

dens största bjässe – en Blåval.
Vi upptäckte valen strax under ytan c:a 50 m rakt för om oss, simmande åt samma håll som vi i ca tre knop. En liten kurskorrigering, och vi seglade om den med 20-30 m lucka.

Den var enorm, det saknas ord för att beskriva den känsla som lever kvar länge i hela kroppen av att ha haft så nära kontakt med detta väldiga djur.

Samma kväll angjorde vi Marina Oxxean, vår vinterhamn i Puerto Montt och kunde börja vinterkonservering av båt inför Sverigerejan i början av augusti.



Resan till Sverige startade vi med att flyga på en veckotripp till Påskön med sina fantastiska gubbar. Ön ligger 2 000 nm från

Chile och det är lite motvalls att segla dit då den ligger söder om sydostpassaden, och det finns i princip ingen hamn.



Påskögubbe

Augusti 2007
Annika & Björn
S/Y Lindisfarne

www.sailaround.info
mail@sailaround.info
radio@sailaround.info