

Kelp

– ett plågoris för långseglare



Bredbladig kelp, som är vanlig i Tasmanien och Nya Zeeland.

IVÅRA SKANDINAVISKA VATTEN är vi inte vana vid att behöva ta hänsyn till tång och sjögräs när vi navigerar och ankrar. Annat är det när man befinner sig i de svalare delarna av oceanerna. I Alaska, Labrador, Falklandsöarna, Patagonien, Nya Zeeland och Tasmanien, för att nämna några platser, växer flera arter av kelp/tång som man definitivt måste ta hänsyn till för att inte råka i bryderier.

Den största faran är få drivande kelp i propellern. Bottenfast kelp växer oftast bara upp till ytan på djup under 10-15 meter, och fast kelp finns ofta utmärkt på sjökorten och kan därmed undvikas. Vi har visserligen stött på bottenfast kelp på över trettio meters djup med över tio meter lång bladranka på ytan, men det hör till ovanligheterna.

Fast kelp kan därmed till och med vara till hjälp! I Patagonien annonserade kelpen grundområden som ibland inte fanns på sjökorten, något vi snabbt lärde oss att uppskatta.

Vid svajankring är det svårt att undvika kelpen. Man vill ju av naturliga skäl ankra på djup mindre än tio meter och just där växer den ofta. När man sen tar upp ankaret, följer massor med kelp med upp som man ”skördat” under natten när båten svingat runt i tidvatten eller vind. Vi fick tips av erfarna kallvattenseglare att sätta en kniv eller bred skarpslipad spackel på en stång och trycka ned kniven utefter kättingen. Kelpen skärs på detta vis bort ganska snabbt, lite beroende på vilken typ av växten det var frågan

om. Vår rostfria kätting var betydligt enklare att frigöra från kelp jämfört med grannarnas förzinkade kättingar.

Vi har erfarenhet av tre olika kelp-typer:

Den storbladiga, med stora lan-settformade blad utefter en 5-15 meter lång stam/stjälk, är enligt vår mening inte så ”farlig”. Går relativt lätt av om den fastnar i propellern och man skär snabbt loss den från ankarkättingen. Två gånger fick vi den i propellern och bägge gångerna var det bara att lägga i backen, därefter friläge då foldingpropellern vek ihop sig och kelpen gled av. Det är denna typ som är vanlig i ankarvikar och över grundområden, framför allt på Falkland och i Patagonien.

Den bläckfiskliknande kelpen, med 20-30 stycken 2-6 meter långa starka "armar", är riktigt lurig. Den slits loss från botten vid oväder och driver iväg med tidvattnet. I trånga farleder följer den ofta, som annan kelp, strömfåran och fångas lätt upp av propellerströmmen om man inte är alert. Tyvärr hittar man den även ute på havet 20-30 sjömil från kusterna, så motorgång nattetid är lite spännande.

Vi fick den här kelpen i propellern i Patagonien. Ett helt annat förlopp än vid den storbladiga – denna kelp är superstark. Motorn tvärstannade och de var omöjligt att dra av eller loss de 10-25 millimeter tjocka, långa stjälkarna. De var som starka nylonrep. Enda chansen var att ankra och från dingen successivt skära loss "repen". Återigen kom kelpkniven på sin långa stör till nytta. Det är kallt i vattnet där kelpen växer, så utan vätträkt är det tufft att dyka.

I Nya Zeeland och på Tasmanien har vi träffat på en tredje variant. 10-15 centimeter breda, ibland 10 meter långa och med flera millimeter tjocka "blad".

Vi har som väl är inte haft närkontakt med denna typ. Känns nästan som det är fara för propellerns fortbestånd om man skulle smälla på ett av dessa monsterblad som inte sällan driver omkring i farvattnen kring Tasmanien och Nya Zeeland.

Arten lär bland annat vara vanlig även i Alaska. Utkik och en bra kelpkniv på skaft är receptet för att minska risken att få problem med den här besvärliga växten.



Kelpkniv i Puerto Maxwell, 10nm norr om Kap Horn.

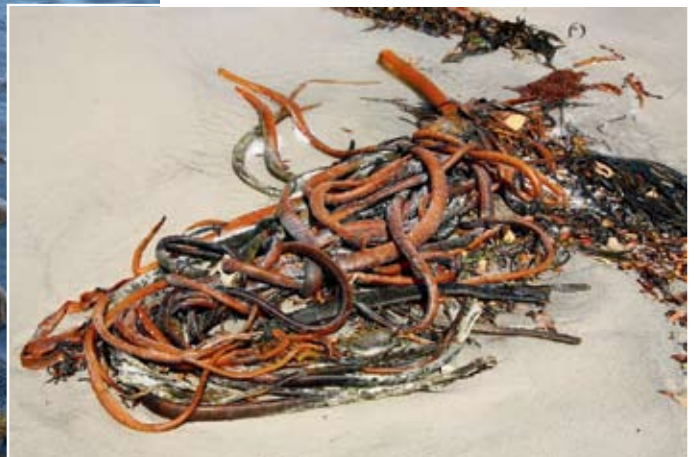
Text och foto: Annika Koch och Björn Christensen



Storbladig kelp i massor följer med kättingen upp i en av Falklandsöarnas fina ankarvikar.



Ilandsfuten kelp på Stewart Island, NZ.



Del av en "bläckfisk" med sina starka "nylonrep".